

# **SWL-ATV Monitor2012**

## **Was ist der SWL-ATV\_Monitor2012?**

Mit diesem Programm können alle bekannten ATV (Amateurfunk-TV-Relais) empfangen werden und zusätzlich die aktuellen SSTV (Slow-Scan-Television) Bilder vom SSTV Relais DB0QF in Rheinberg JO31GN. Info DB0QF [www.db0qf.de.vu](http://www.db0qf.de.vu)

In dem Programm werden Programmteile vom VLC Player genutzt. Diese unterliegen der Open Source Lizenz von [www.videolan.org](http://www.videolan.org)

## **Systemvoraussetzungen:**

Windows XP  
Windows 7  
Windows 8  
Windows 8.1

## **Framework 4**

**Dieses Programm wird bei der Installation automatisch abgefragt und nach Aufforderung installiert.**

## **Installation:**

1. Das „Setup-SWL-ATV\_Monitor2012.exe“ Programm ausführen
2. Evtl. fehlendes Framework 4 installieren lassen
3. Den ATV-SWL-ATV\_Monitor2012 starten

## Programm Fenster Übersicht



## Bedienung SWL-ATV\_Monitor2012



1. Auswahlleiste der ATV Relais bzw. Streams
2. Umschaltbutton zur zweiten/dritten und vierten Auswahlleiste Button zum Schalten der Bilder aus dem 4er Splitter in Vollbild
3. Lautstärkeregler
4. Audio abschalten
5. Menü Aufruf Mit der Maus oben links hingehen (Änderung v.02.03.04)
6. Durch drücken auf eine beliebige Stelle (hier in blau) am unteren Rand kann man das Farbschema verändern.
7. Neu hinzugekommen sind zwei Pfeile unter dem Button Bank. Mittels dieser Pfeile können die Bänke vor und zurück geschaltet werden.

Der Volumenregler ist wie bei einem normalen Player zu bedienen.  
Ein Doppelklick auf den Player schaltet in den Vollbildmodus um  
Ein Doppelklick auf den Player schaltet in den Vollbildmodus um.  
**Durch klicken auf einer der „grauen“ Flächen im Monitor können verschiedene Farben angewählt werden.**

*Achtung: Ab der Version 02.03.04 werden einige Button in ein Menü angezeigt. Das Menü kann man aufrufen indem man auf den Button „Config“ geht.*

## Menü SSTV-QF-Monitor

- Wenn man auf den Button „Config“ klickt öffnet sich das Menü.



### 1. Menü

- Help = Aufruf einer Hilfedatei
- Config = Aufruf der Config um hinzufügen oder löschen von Streams
- Remote = Aufruf eines Remote Panel.
- Border = MinStyle1 und MinStyle2.

Bei MinStyle 1 werden die Bedienelemente des Players ausgeblendet. Das Bild wird klein geschaltet und der Player kann durch drücken der linken Maustaste auf dem Desktop verschoben werden. Bei MinStyle2 hat der Player einen zusätzlichen Rand und kann größer oder kleiner geschoben werden. Die Farbe des Randes kann man verändern indem man mit der Maus vorher auf das obere Feld im Menü (über Help) klickt.

Border Standard schalten den Player wieder in die normal Anzeige.

Historie1 = Ruft die SSTV Historie der Analog SSTV Bilder auf

Historie2 = Ruft die SSTV Historie der Digital SSTV Bilder auf

Player On Top = Schalten des Players immer in den Vordergrund



## Bedienung SSTV-QF-Monitor



1. Aktuelle Analog SSTV Bild von DB0QF
2. Aktuelles Digital SSTV Bild von DB0QF
3. Letztes empfangene Analog SSTV Bild von DB0QF
4. Aktuelles Bakenbild
5. Auswahl des Bilderarchiv :  
Historie1 Analog SSTV  
Historie2 Digital SSTV
6. Umschalten der Bilder 1-4 auf Vollbild
7. Zurückschalten auf Splitbetrieb
8. Aktuelle Uhrzeit. Durch drücken auf die Zeit wird ein Timer (Wecker aktiviert) worin man Termine eingeben kann.
9. Umschalten von SSTV auf Wetterwarnungen, Temp-Anzeigen und Regenradar

Nach dem Klick auf H1 oder H2 erscheint ein Vorschaufenster. Dort oben bei " View"

den Haken "Directory tree" heraus nehmen. Einstellung bleibt erhalten beim nächsten Start.

## Config.ini

In dieser Datei werden die Stream Adressen sowie die QF Monitor Adressen eingetragen.  
Zum ändern rufen Sie im Player „Config“ auf. **'siehe Änderung ab Version 02.02.07**

## Probleme

Es kann vorkommen dass der ATV Player nur ein schwarzes Bild anzeigt. Der Ton aber zu hören ist. In diesem Fall kann man die Hardwarebeschleunigung der Grafikkarte herabsetzen.

Bei Windows XP :

- Rechte Maustaste auf einer beliebigen Stelle des Bildschirm drücken
- Eigenschaften wählen
- Einstellungen
- Erweitert
- Problembehandlung

Dort den Schieberegler von Maximal schrittweise nach Keine verschieben bis das Bild angezeigt wird. Der Player muss immer wieder neu gestartet werden!

Bei Windows7:

- Rechte Maustaste auf einer beliebigen Stelle des Bildschirm drücken
- Bildschirmauflösung wählen
- Erweiterte Einstellungen
- Problembehandlung
- Einstellungen ändern

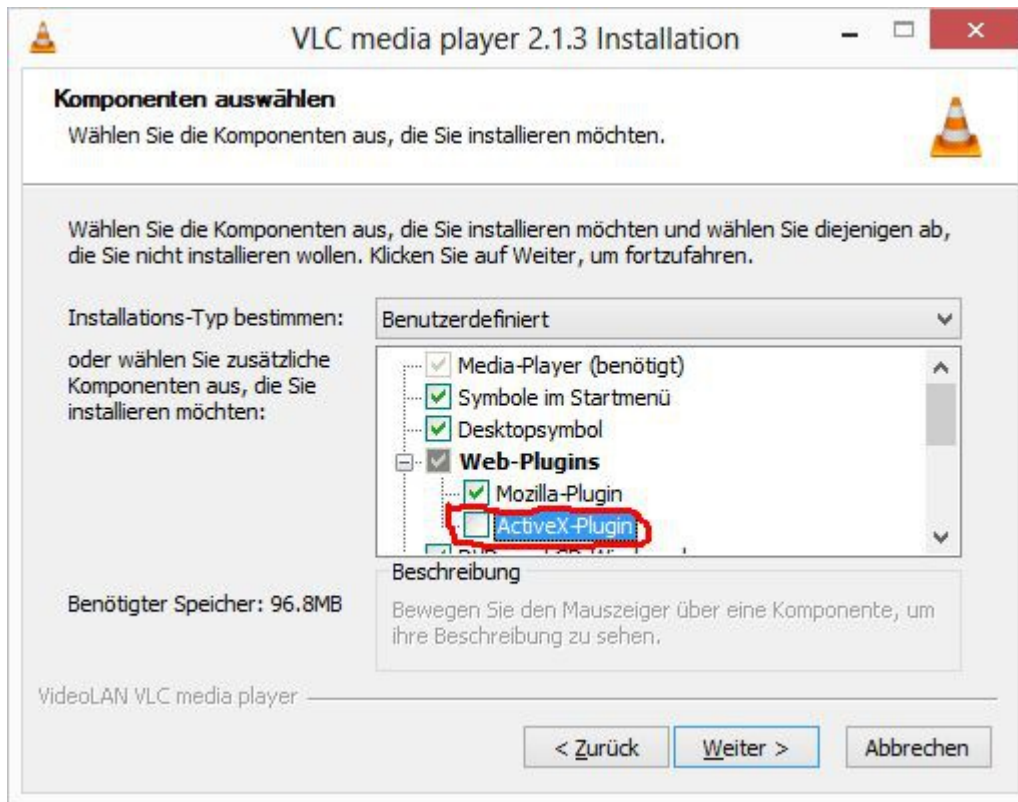
Dort den Schieberegler von „Maximal“ schrittweise nach „Keine“ verschieben bis das Bild angezeigt wird. Der Player muss immer wieder neu gestartet werden!

Wer seine Hardwarebeschleunigung nicht verändern möchte kann auch wenn das Bild schwarz bleibt folgendes machen:

Einmal in den Vollbildmodus schalten ( Doppel Klick auf den Player) und dann wieder auf den Normal Modus zurückschalten ( wieder Doppelklick auf den Player)

- Wenn man einen vorhanden VLC Player deinstalliert oder ein Update davon macht oder den VLC Player nachträglich installiert, muss man darauf achten das bei der Installation das „ActiveX nicht mitinstalliert wird. Sollte es trotzdem mal passieren, dann einfach den ATV Monitor neu installieren.

**Wichtig bei der installation :**  
**Kein Haken machen beim Activex-Plugin!!**



- Es werden keine Bedienelemente angezeigt. Der Grund ist das die Standarteinstellungen für die Anzeige am PC umgestellt ist auf MITTEL oder GROSS. Stellen Sie die Einstellungen auf Standard.
- Es kommt eine Fehlermeldung von Windows xxxxDatei nicht gefunden oder nicht vorhanden.  
Der Grund ist das nicht alle Systemdateien von Windows auf dem System vorhanden sind. In diesem Fall startet man das Programm OCX.exe was im Programmpaket enthalten ist. Dort installiert man die fehlenden Dateien nach.

**Wichtig**

Bei Windows 7 muss man die OCX.exe im Administratormodus ausführen.

Start

Alle Programme

SWL-ATV\_Monitor2012

Dann mit der rechten Maustaste auf OCX klicken. Dort wählen „Als Administrator ausführen“



Das Programm ist kostenlos und darf allerdings nur mit Quellenangaben weiter gegeben werden. Für Downloads von anderen Servern usw. wird keinerlei Haftung übernommen. Das Programm ist zur Zeit über folgende Adressen zum Downloaden:

HTML Download:

[www.db0qf.de.vu](http://www.db0qf.de.vu)

Für Schäden an der Hard oder Software wird keine Haftung übernommen.

Bei Fragen, Problemen, Lob oder Kritik bitte an:

[df3ey@gmx.de](mailto:df3ey@gmx.de)

[db0qf@web.de](mailto:db0qf@web.de)

DF3EY- 19 November2014